



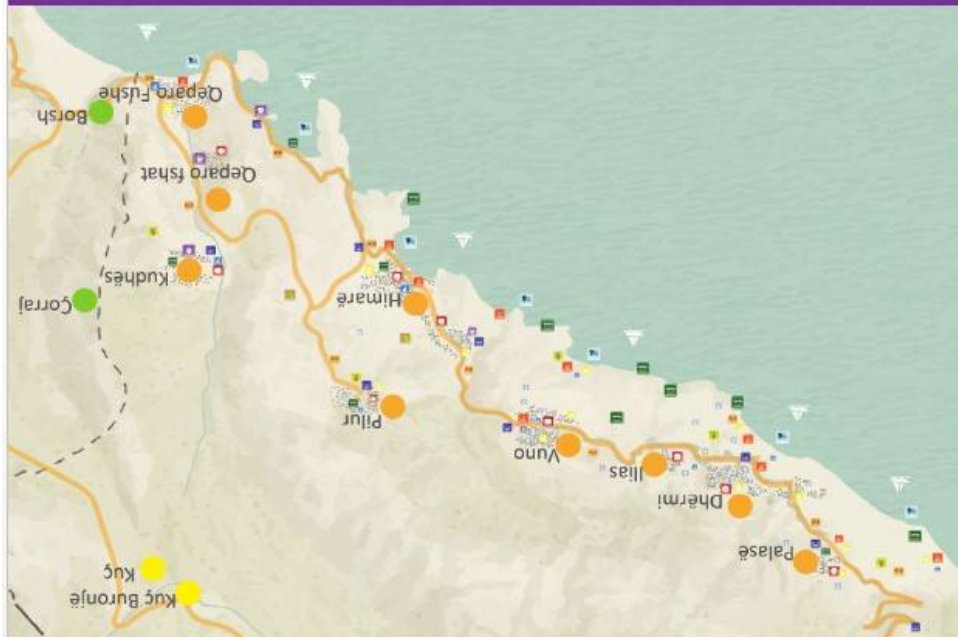
T 2.1 Common community tourism package

Version Final

English and Albanian language

2021

GUIDE TURISTIKE PËR NJËSINË ADMINISTRATIVE HIMARË



TURIZMI NË KOMUNITET
GUIDA TURISTIKE



COMMUNITY TOURISM
TOURISTIC PACKAGE



A GUIDE TO HIMARA ADMINISTRATIVE UNIT













HIMARA; A PLACE TO VISIT AND ENJOY NATURE, CULTURAL HERITAGE, COMMUNITY LIVING

The natural borders of the Himara are the mountain range of Çika and Llogara from the north, the Ionian Sea from the west, and the Cape of Qefal in the south. The Mediterranean climate prevails throughout Himara. From the northeast, the Karaburun peninsula and the Çika Mountain protect it from the winter as a wall. With this climatic position, the province of Himara, entirely with scarce agricultural lands, has always cultivated, in addition to livestock, the two main Mediterranean crops: olives and citrus, without excluding vineyards. The geographical position has forced the inhabitants of the province to be economically connected not only with the land but also with the sea - with the sea not so much with fishing as with sailing.

Enjoying Himara not only by swimming into crystal sea, 9 months sunshine and beauty of virgin coastline but also:

I. Discovering Himara's history, through:

- Visiting protected cultural sites
- Participating in religious rituals
- Accommodation in characteristic houses

II. Enjoying the beauty of nature of Himara, through:

- Walking and traveling through the old villages
- Visits to panoramic places along the sea
- Visiting natural monuments
- Enjoying underwater/diving, sports/leisure& amateur fishing

III. Discovering immaterial heritage and living style of Himara, through:

- Viewing agro-food processing in the traditional way of fruits, olives & grapes
- Beekeeping tradition and processing of medical plants
- Enjoying traditional food and homemade products
- Viewing handmade clothes and other handicrafts



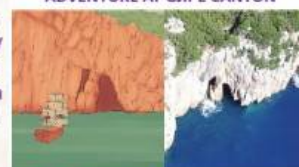
ADVENTURE AT GIJPE CANYON



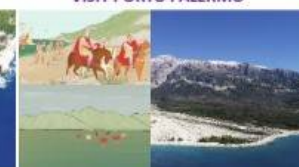
VISIT PORTO PALERMO



UNDERWATER TO EXPLORE



WHY IS IT CALLED PIRATES CAVE?



WHAT'S BEHIND THE DELTA OF PALASA?



ALI PASHA CASTLE AND ITS HISTORY!



DHERMI



VUNO



PILUR

OLD QEPARO

DISCOVER THE OLD VILLAGES AND LIFESTYLE



DISCOVER THE MYSTIC NATURE OF THE AREA



MEET THE COMMUNITY, TOO MUCH TO EXPLORE AND ENJOY!

PALASË VILLAGE



Palasa is located in a semi-mountainous area with settlements of traditional character and close to the national road, offering scenic views towards the sea. The road reaches the central square and does not enter the traditional part which is characterized by a narrow road network paved with stone. Palasa is developed around the center, with a church, century-old maple trees, and a monument from the socialist period as well as a cafe that also serves as a shop.

Its structure consists of three parts:

- Traditional parts cover the upper part of the settlement, narrow cobblestone streets and often two-story houses with solid stone, some of which are interesting and of cultural value.
- Post-war extensions, lie in the traditional-based part, starting from the central square. It is less dense and has an agricultural character, with large gardens for planting and keeping pets. In this area are located schools and a cemetery.
- The newly built section is placed below, near the national road and near the coast. It contains houses, rooms for rent and hotels.

List of attractions in Palasa:

The strongest point of Palasa are the traditional bases with high cultural and architectural value; an attractive environment with great beauties and proximity to beaches, largely not developed.

It's well known for the collection and processing of medicinal plants and beekeeping. Accommodation characteristic houses, walking through the village and enjoying homemade food is very attractive. The plane tree is the place to meet almost all the inhabitants of the Palasa community.

Stream Delta of Palasa along with its beautiful coastline is the most important natural attraction of the area. There is a huge white rocky coastline, which has attracted especially youth due to investment in the area such as beach bars and residences.

The community of the area is very hospitable and loving, they have very tasty traditional dishes and are famous for beekeeping.

POINTS OF INTEREST



NATURAL AND CULTURAL HERITAGE



SPIRITUAL HERITAGE



COMMUNITY LIFE

DHËRMI VILLAGE



Dhërmi is known for traditional semi-mountainous settlements, with special cultural and architectural values. Developed on the slopes of the mountain, on both sides of a river/canyon it offers a particularly panoramic view over the sea. This touristic village has many reasons to be the symbol of the hot season in Albania.

Once upon a time in the village the elderly people discussed everything important including village developments, conflict management, and road construction. It is worth mentioning that the first school was opened around 1629, and served as an education center for the entire area.

The typical houses, made of stone, with regular structures and shapes, tiled roofs, frames with hewn stones, and wooden windows, are a representation of the traditional architecture of the entire Himara region. It is believed that the inhabitants of Dhërmi come from North Albania, and this can be witnessed from the presence of some houses built like towers, "kulla" in Albanian, a typology of northern settlements.

Dhërmi is characterized by the high number of Orthodox cults, over 30 cult objects. Suffice it to mention the Monastery of Panaia built in the XII century, known as the Royal Church after the visit of the daughter of the Byzantine emperor Alexius I Comnenus. The churches of Dhërmi village are full of history.

Nowadays, through an investment of the Albanian Development Fund, the stone masters are restoring Dhërmi to its identity.

List of attractions in Dhërmi:

Besides the natural attractions, Dhërmi is well known for its virgin olive oil; beekeeping practices, crafts and culinary tradition based on seafood and sheep meat. The strongest points of Dhërmi are the churches and the houses of Zhupa, Vreto, Kumi, Gjirkopulli, etc. which are registered as cultural heritage monuments. It's famous for water sports, diving, etc.

POINTS OF INTEREST



NATURAL AND CULTURAL HERITAGE



SPIRITUAL HERITAGE



COMMUNITY LIFE

VUNO VILLAGE



Vuno is built in a semi-mountainous environment with traditional values and character, placed as a theater at the foot of the Çika Mountain. Separated from the sea by a plateau filled with endless olive groves and other fruit trees that constitute a real treasure for its inhabitants. The economy is based on agricultural and livestock production. Vuno is characterized by stone slopes raised over alleys paved with stone slabs. In the center of the village stands here and two hundred years ago the church of Panaja (St.Mary). There are also other churches such as the Monastery of St. Spirdhoni, and the church of St. Michael in the eastern part of the monastery. The magnificent crescent-shaped shore of Jal is surrounded by shores with dense vegetation, laurel, sagebrush, wild rose, and other intoxicating plants. This vegetation combined with the golden sand and the waters that surround the houses located by the sea creates an icon of magical paradise.

The center of Vuno, or the Heroes' Square, has a monument in memory of the village Heroes. Vuno is organized into two units. As a home to cultural monuments and churches of great value, characteristic for this part are the houses 1-2 floors high built of stone, many of them with large architectural dimensions and great cultural values, which show the rich past of the settlement. The lower part is also compact, a traditional area with important natural and cultural values, consisting of the Church of St. Thanas, the Cemetery, some state buildings as well as some village houses.

Nowadays, through an investment of the Albanian Development Fund, the stone masters are restoring Vuno to its early identity.

List of attractions in Vuno:

Accommodation in traditional houses is definitely one of the strongest points as the traditional part of the settlements has extraordinary cultural values.

It's here that most of the cultural monuments distinguished by the Ministry of Culture can be seen, such as the Church of St. Spirdhon, St. Michael, Mesodhi, St. Sotir, House of Koka, and Kasneci. Participation in religious rituals is also important since the community regularly is organizing celebrations and orthodox rituals.

The canyon of Gjipea is the most attractive natural beauty. The monastery of St. Theodhori is one special point where visitors can experience the sunset. The beaches of Jale are as well very important. The community of the area is known for its heroes, intellectual peoples, hospitality, faithful, and for many early traditions.

POINTS OF INTEREST



NATURAL AND CULTURAL HERITAGE



SPIRITUAL HERITAGE



COMMUNITY LIFE

PILUR VILLAGE

Pilur is a remote mountain village with a very attractive character. The village economy is based on agriculture and livestock. The settlements lie on the slopes of the mountain, overlooking the valley and the port of Himara, although at a considerable height. Piluri creates a landscape of diverse agricultural activities of crops and pastures. Accessibility to get to Pilur is possible only through the road that deviates from the national road. This road is largely narrow and weak. Especially in winter, accessibility is problematic. The entrance to the village by car is relatively good, although the road segment is unpaved for the most part. Finally, there is an unpaved secondary road that connects Pilur with Kudhesi also in poor condition. Piluri can be considered divided into four separate neighborhoods.

The center of Piluri lies at the end of the road when entering the village and where all the inner streets of the village intersect and consists of an open square with a plane tree a historic area with famous assemblies for the province of Coast and Labëria, a municipal office, a monument belonging to the socialist era and two taverns. On the nearby hill, southeast of the center is the Biomonument which is known by the villagers as "St. Kolli Forest", according to the church of the same name nearby. Residents have always guarded it. Today an oak forest has been created with an area of 1.5 ha, where the trees reach a height of over 8-10 m and a trunk thickness of over 60-70 cm. The traditional part, west of the center is cohesive and of medium density. It is characterized by traditional stone houses built from one to two floors, roof, large gardens suitable for growing vegetables and pets. The group of houses after 1945, is located further south, which also has some new buildings, characterized by large vegetable gardens and pets and surrounded by agricultural land. Some new constructions have been added recently.

List of attractions in Pilur:

The strongest point of interest of Piluri is the attractive natural environment. It holds the traditional part of the village, abandoned but with an extraordinary views and beautiful sunset experiences. Agricultural, dairy, and livestock activities are important for the area and make it very promising to enrich the tourist offers.

The community of the area is very hospitable and loving, above all they have very tasty traditional dishes.



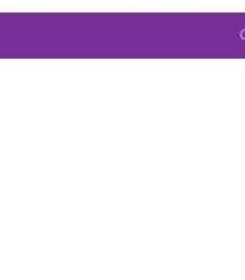
NATURAL AND CULTURAL HERITAGE



SPIRITUAL HERITAGE



COMMUNITY LIFE



QEPARO VILLAGE



The whole village of Qeparo is picturesque, with its traditional architecture, cobblestone streets, and old churches make up a magical image. Particularly interesting are the inscriptions on various houses. The village was built where light shines in the darkness! So says the legend that has divided the story between the new Qeparo and the old Qeparo. After crossing the bay of Porto Palermo appears the valley of Qeparo filled with citrus and olives, next to it is the long beach and on the horizon the blue sea. Residents say that the name of the village Qeparo comes from the cypress plant that is ubiquitous in these areas. The beach below has fine sand and the sea in the first meters is shallow.

In the small bay of Qeparo you will find the old pier raised on massive stones. The road to the center of the village meanders between the olive groves and culminates there with the stately view of a monastery and a church. The two Byzantine-style buildings date back to the 18th century and are known for their wooden iconostasis. Old Qeparo is unique in its architectural style. Multi-story stone houses with windows overlooking the sea are connected to each other by cobble streets. The old village is located high above the hills that are separated from the lower part by the line of numerous trees and the national road.

Qeparoi is known for monuments visited by tourists such as Ali Pasha Tower which is located about 1 km north of the village. The ruins of Qeparo Castle are another interesting stop. Evidence of early settlements traces are located on high rocky hills. The upper part of the village is dominated by monasteries and old churches. They are enriched by the decor of stone houses that are occasionally restored. Qeparoi is enlivened during the warmer months by the many tourists who choose this area for its architecture, rich nature, fantastic food, and quiet white beach.

The strongest points of Old Qeparo are the high cultural and architectural values; the Captain's house and Gjileka's house are listed as cultural monuments; and excellent natural landscapes.

List of attractions in Old Qeparo:

A part of the natural beauty of coastline and nature is a well-known brand of olive oil and together with its common peculiarities that old traditional villages of Himara have, also here including homemade products, based on figs, oranges, etc. Beekeeping is also a traditional work in this village together with old "stanes" rising sheep and goats which produce organic and very test milk and meat-based products. Participation in religious rituals and accommodation near characteristic houses are also a point of interest.

POINTS OF INTEREST



NATURAL AND CULTURAL HERITAGE



SPIRITUAL HERITAGE



COMMUNITY LIFE



One of the assets of the Municipality of Himara is the old Himara and the Castle, otherwise known as Barbakas, are in themselves important monument which testifies to the human presence in the Himara region of 3500 years. The historical, cultural, and religious heritage is unsparing. We can start the acquaintance of the area with the Castle built in the IV-III century BC. With the Akrokeraune (Lightning) mountains in the north and the spectacular views of the Ionian Sea in the south, the castle enables a journey both in history and in the spectacular nature of the Albanian Riviera.

The fortification of the ancient city, originally known as Chimera, is thought to date back to the century VIII BC, it is remodeled over the centuries, where the renovation stands out during the period of Justinian. As the center of the Bishopric of Himara since century VIII, inside and outside the walls of the castle begin to build several churches, part of which has arrived at this day.

The most famous of them is the church of the Episcopate (St. Sergius and Baku) which belongs to the XI century. In one of the monumental gates of the church can be seen the carving of a double-headed eagle, which may have been the symbol of the Kastriots or Muzakaj, who ruled the province during the second half of the 14th century. This residential center has the peculiarity of having a castle with significant cultural and architectural values, inhabited to the present day. The castle is built on the top of the hill, in a prominent place, overlooking the canyon stream and the meadow beach.

An area still inhabited and maintained by area residents and state and local institutions. This part is characterized by traditional families and houses with one or two floors, with gardens for growing vegetables and keeping pets. The crowns of the entrances and gates are decorated with various motifs, as are the corners of the windows and houses. This part develops in the south towards the national road with new constructions that constitute an added value for the whole settlement giving life to it. The architectural area of Himara Castle has been declared a cultural monument. Anyone who wants to know Himara should definitely visit the castle and the old village.



NATURAL AND CULTURAL HERITAGE



SPIRITUAL HERITAGE



COMMUNITY LIFE

HIMARA CITY



The city of Himara is the capital of the province of Himara. Himara is located on the side of the Çika mountain range and its landscape is characterized by watershed ridge and ridge erosion. The perception is that the mountain is located far from the seashore and the coastline widens and gradually passes through several valleys, hills, and small capes.

There are white sandy beaches, long stretches, and some hills near the sea that is terraced and planted with olive and citrus trees like oranges, lemons, citrus. Spile is the center of the Municipality of Himara and a reference point for the settlements of a wider area in terms of services, employment, and political factors. It is a settlement near the coast with urban development along the national road and divided into separate neighborhoods.

The City center has a very special character and with a well-defined border (lies between the national road and the river). It concentrates all central services at the city level and at the municipal level. (Municipality, schools, public facilities, commerce, banks, offices, and entertainment). The center has a special urban character within the municipal territory due to the fact that it was built mainly during the socialist regime following the modernist guidelines of urban planning.

There are some traditional abandoned buildings, as well as some new constructions built in the former public spaces, as well as the expansion of irregular buildings between the spaces. The promenade of the City Center has especially demonstrated a positive image of the city. Currently, coastal rehabilitation will help by promoting the tourism development of the area and the organization of public events.

Stefaneli: This is a neighborhood of Himara, with a homogeneous character, developed along the relief lines of the hill. It lies to the right of the city center and the sea, offering extended views towards the Ionian Sea. The settlement of neighborhoods and houses has been developed since the times of the socialist regime (although there are still some traditional houses), with one-story family houses and a garden. This typology quite often encounters characteristic walls made of stone, with fencing and pergolas.

The inhabitants of different communities are characterized by hospitality and always ready to tell old stories. The natural, cultural, and spiritual heritage is best intertwined in this city

POINTS OF INTEREST



NATURAL AND CULTURAL HERITAGE



SPIRITUAL HERITAGE



COMMUNITY LIFE

ISO-POLYPHONIC FESTIVAL "Nights of white beak" - The holiday is organized in Pilur. Aims to preserve and promote the iso-polyphonic spiritual wealth of the Himara area.

CARNIVAL FESTIVAL - The Traditional Carnival Feast, takes place 40 days before Easter. The holiday is accompanied by various activities, mainly for children.

SOUTH OUTDOOR FESTIVAL - This festival is organized by Giz and Himara Municipality. It has been realized several times. This festival is focused on nature sports. The purpose of this activity is to promote the villages of Himara.

KALA AND ANJUNA DEEP FESTIVAL - This holiday features 5 days of music, friendly connections as well as exploring the Ionian coast by English tourists. This holiday is organized by the English, supported by the Municipality of Himara.

MJALT'FEST (HoneyFest) - The holiday takes place in the villages of Himara or in the city to promote beekeeping and other products of the area. The holiday is accompanied by various cultural and sports activities, exhibitions, championships, etc.

OLIVE FESTIVAL - The festival takes place in the villages of Himara or in the city. The celebration begins with the market of organic products and the presentation of the experiences of some horticultural farmers. The holiday is accompanied by various cultural and sports activities, exhibitions, championships, etc.

"VOX BAROQUE FESTIVAL" - It takes place in the villages of Himara or in the city. Aims to promote the history and cultural identity of the country among national and international audiences, encouraging cultural and local tourism. In addition, it aims to create stronger links between Albanian musicians and their European counterparts. The themes are related to bringing positive images of Albanian culture, art, heritage, and promotional creativity.

ATHALS DAY - The typical religious holiday is held only in Himara, a week before Easter, where residents stay locked in the monastery of the same name for one night.

KESHAJA - Celebrated at the end of May, is the day when the dead are honored. Wheat is cooked and distributed to participants.

EASTER - Celebrated massively in the villages and town of Himara. The food is usually lamb cooked on a spit and bread with the biblical letters written above. The bread is cooked in a round shape with a red egg in the middle.



COMMUNITY TOURISM IN TRICASE, HIMARA AND HERCEG NOVI

Based on the network created between the three municipalities of Tricase, Himara, and Herceg Novi, a tourist guide has been created as a bridge between the three coastal communities. Starting from the first action taken by the project partners by identifying points of interest based on natural, cultural, and spiritual resources, other products followed, such as the common tourist guide.

In all three countries, the strategy followed is the same, identifying stakeholders, community businesses, and tour operators, and then implementing the guide in print format but also through the use of web platforms and an APP dedicated to the three spaces included in the project. What unites the three areas is the eco-museum model followed. It all starts with the prototype of the Port Museum of Tricase, now they have created the Eco-Museum of Tricase which is the "Antic Cistern". At the same time, it was created the eco-museum of Himara which is the restored school building in Old Himara that has a spiritual value, was created also the eco-museum of Herceg Novi the restored house of the poet Ivo Andric.

Each building with its values and features is the first point of information for the Eco-Museum. But the Eco-Museum is not just a building, it is the aggregate of natural, cultural, and spiritual assets of the area. In order to bring attractions to tourists and to help the community get involved in this model for the development of sustainable tourism in coastal communities, joint research work has been developed. More specifically: Who are the stakeholders and tour operators who should be recognized? What are the natural and cultural tourist attractions that should not be missed? What is special about the area that tourists do not know but that can be adventure or curiosity a real attraction? Of course, this information is obtained through various tools such as tour guides, Webport platform, web page of Eco-museums, dedicated application "AccessPort".

In Tricase (Italy) you will be introduced to: Saint, merchants and boats; the beating heart of the Museum; Fishin stories, old and new; Marina Serra, the hillside pearl; Rooms with a view; etc.

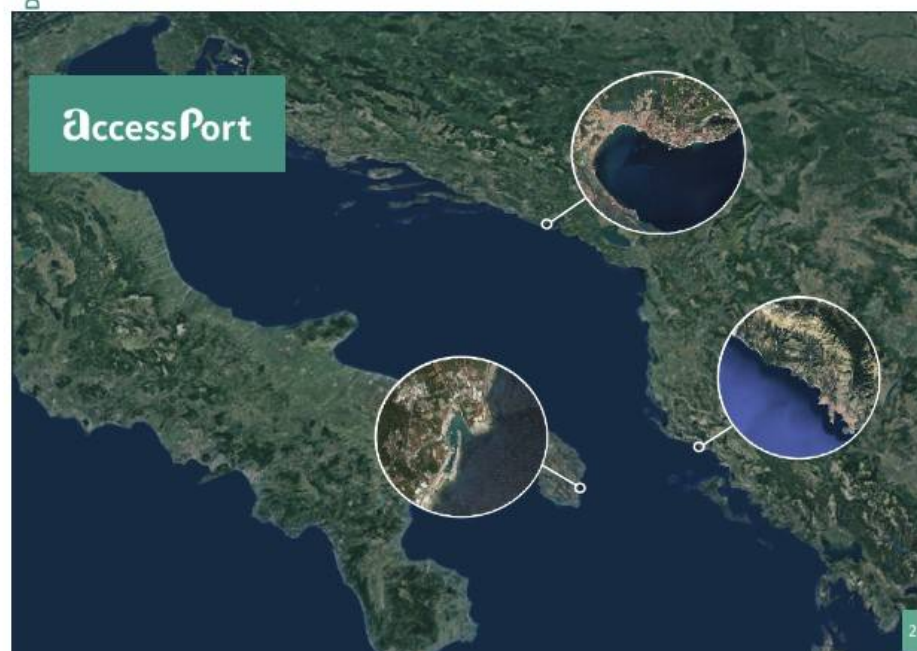
In Herceg Novi (Montenegro) you will be introduced to: Nobel Prize Winner Ivo Andric House, Njegos School, City Museum "Mirko Komnenovic", City Caffé, City Library, Gallery "Josip Bepo Benković", Forte mare, "Stanica" restaurant, Home of old Captain Stumberger, Pet Danica Walkway, Historical walkways, etc.

In Himara (Albania) you will be introduced to: Delta of Palasa, the legend of Julius Caesar, bay and the canyon of Gjipe, Histories of the villages Dhermi-Vuno-Pilur-Himare-Qeparo, Ali Pasha's Castle, Himara's Castle, the Cyclop's cave, Pirates Cave, traditional food, characteristic houses, Isopolyphony, etc.

DEDICATED WEBPORT PLATFORM AND APP FOR SMART USABILITY



Main maps designed for the Eco-Museum of Tricase-Himara-Herceg Novi. Maps have been spread according to categories for each project area and can be accessed from disabled people. Access Port describes the community tourism guide, it comes like a virtual tour of some Points of Interest identified in the framework of the implementation of the Co.Co.Tour project in Italy, Albania, and Montenegro. Webport platform improved for the network developed between countries is at disposal of the tourist to explore communities, sailing, crafts, culinary, and other specialties in the project areas.



TOURISTIC SERVICES IN HIMARA

PALASË

"TETA LETA" VILLA
+355 69 530 3622

"IONIAN VIEW" VILLA
+355 69 222 4081

"FEVAN" TAVERN
+355 68 330 0908

KRISTI VILLA
+355 69 557 7775

DHËRMI

THE OLIVE APARTMENTS
+355 68 806 6968

DHËRMI
OLD TOWN GUESTHOUSE
+355 069 691 9580

GJILEK
DORVIN APARTMENTS
+355 69 269 1798

KALLAM
PERIVOLOS APARTMENTS
+355 69 551 2548

VUNO

GUESTHOUSE AMALI
+355 69 237 5128

GUESTHOUSE EFTI
+355 69 954 3187

GUESTHOUSE MINUSHE
+355 69 566 7256

VUNO HOSTEL
+355 67 618 1319

QEPARO

GUESTHOUSE
+355 69 766 8655

HOLIDAY VILLA OLD
+355 69 514 9894

VILLA SAVA
+355 69 819 9227

GUESTHOUSE
+355 69 520 3404

HIMARË FSHAT/VILLAGE

ALEX B&B
+355 69 578 9266

VILLA MARIA
+355 67 534 3979

THE GRANDFATHER'S ROOM
+355 68 582 2584

CAFE BUTTERFLY
+355 69 306 1212

HIMARË QYTET/CITY

CASTLE HOTEL
+355 68 224 9066

HIMARA HOSTEL
+355 69 517 1901

MILITIKO B&B
+355 69 619 5218

HOTEL KAROS
068 604 2393

SCALA BUNGALOWS
+355 69 696 5521

DOWN TOWN HOSTEL
+355 69 628 9395

IRONA ROOMS
+355 69 926 7451

ECO TOURIST
069 741 4393

HOTEL FRIDA
+355 69 275 3749

GUEST HOUSE SOLIVE
+355 69 263 9898

VILA BLU HOTEL
+355 69 240 2599

MIHALIS APARTMENTS
+355 69 470 8564

TOUR OPERATORS

CIPA TOURS
+355 69 206 0969

HELLO AGENCY
+355 68 296 2000

ADVENTURE & FUN
+355 68 404 5721

DISCOVER ALBANIA
+355 69 658 3870

This guide is designed to help the area community, businesses, and other stakeholders in a manner to orient tourism towards the Eco-museum concept. Other businesses will be involved by contacting the head of the Eco-museum.

SHËRBIME TURISTIKE NË HIMARË

"BARBA NIKO" BAKERY
+355 69 400 6003

BEE FARM ELEZAJ
+355 69 232 5539

CAMPING "EXPLORER"
+355 69 889 7808

SOCIAL CAMPING
+355 69 528 8899

RESTORANT PANORAMA
+355 69 620 1250

ZOE HORA INNS
+355 69 407 6638

TOUR GUIDE, ENEA
+355 69 407 3477

CAMPING KRANEA
+355 67 312 2122

TRADITIONAL COOKING
SOFIA ZHUPA
+355 67 55 86 561

ROZE DHIMEGJOKA
+355 69 466 2038

LULA ANDONI
+355 69 387 2060

CAMPING MOSKATO
+355 67 490 5519

"TE STEFI" RESTAURANT
+355 69 249 7007

BAKERY AND PASTERY
+355 69 520 3404

BAR RESTORANT
+355 69 231 3475

VERANDA RESTAURANT
+355 69 671 8488

PILUR

VILA ÇIPA
+355 69 261 0859

RESTAURANT VILA BALA
+355 69 332 2776

TAVERN "BEJKA E BARDHË"
+355 69 214 1076

TAVERN "MËRKURI"
+355 69 241 2170

TAVERNA STOLIS
+355 67 410 3828

TAVERNA LEFTERIS
+355 69 223 8499

TAVERNA ANDREAS
+355 69 959 9086

PORTOKALLIA TAVERN
+355 69 487 4630

HIMARA WATER TAXI
+355 69 285 4666

HIMARA SEAS THE DAY
+355 69 777 3427

HIMARA TRAVEL GUIDE
+355 69 838 9202

OAZI BLU DIVING
+355 68 206 8130

HOME MADE PRODUCT
+355 69 834 9429

SKURA OLIVE OIL
+355 69 487 2593

MENIKO RESTAURANT
+355 69 327 9587

BAR HIMARA 1928
+355 67 497 1521

BLU TOUR OPERATOR
+355 69 405 0183

GLOBAL TOURS ALBANIA
+355 68 200 1112

NATGA - ALBANIA
+355 69 233 9195

NATGA - ALBANIA
+355 69 233 9195

Ky udhëzues është krijuar për t'ju ardhur në ndihmë komunitetit të zonës, bizneseve, dhe palëve të tjera të interesit si një mënyrë për të orjentuar turizmin drejt konceptit Eko-muze. Biznese të tjera do të përshihen duke kontaktuar me drejtuesin e Ekomuzeut.

Guida për zhvillimin e turizmit në komunitet në Himarë është përgatitur nga Fondi Shqiptar i Zhvillimit (FSZH) dhe eksperti i turizmit në kuadrin e zbatimit të projektit Co.Co.Tour, me bashkëfinancimin e Bashkimit Evropian në kuadrin të Instrumentit për ndihmën e Para Aderimit (IPA II) dhe implementuar në partneritet me Bashkinë e Himarës (Partneri Shqiptar), Shoqatën Magna Grecia Mare dhe Bashkinë Tricase (Partnerët Italianë), Agjencinë Lokale për Demokraci dhe Bashkinë e Herceg Novi (Partnerët e Malit të Zi). Guida është krijuar për të ndihmuar komunitetin e zonës, bizneset dhe palët e interesuar si një mënyrë për të orientuar turizmin drejt konceptit Eko- muze. Përmbajtja e tij këtij botimi është përgjegjësi e vetë ekspertit dhe në asnjë mënyrë nuk mund të merret si pasqyrim i pikëpamjeve të Bashkimit Evropian.



This project is co-financed by the European Union under the Instrument for Pre-Accession Assistance (IPA II)



Kjo guidë paraqitet si një paketë turistike për zhvillimin e turizmit komunitar në njësinë administrative Himarë. Kjo paketë nuk përqendrohet në sezonin tradicional të verës, diell dhe det. Por, do të përqendrohet veçanërisht në promovimin dhe zhvillimin e turizmit bazuar në trashëgiminë natyrore, trashëgiminë kulturore, aktivitetet jetësore në të cilat komuniteti është i përfshirë gjerësisht.

Objektivi kryesor i kësaj pakete është të zgjojë interesin e Komunitetit Bregdetar lokal, si dhe institucioneve lokale për potencialet që rajoni i Himarës ka për zhvillimin e turizmit komunitar. Në të njëjtën kohë, kjo paketë do të shërbejë si një udhëzues për udhëtarët e huaj për mundësitë e ofruara nga zona në lidhje me aktivitetet që lidhen me bukurinë natyrore, traditat dhe kulturën e zonës, të ndërthurura me kontakte të drejtpërdrejta.

Kjo paketë është përgatitur në kuadrin të zbatimit të projektit Co.Co.Tour, bazuar në gjetjet e analizës territoriale të kryer në fazën e parë, manualin për turizmin në komunitet, Planin e Përgjithshëm Vendor të Bashkisë Himarë, Pikat e Interesit të identifikuara dhe kontaktet e drejtpërdrejta me komunitetin e zonës përmes vizitave të shpeshta në këtë rajon, informacionet e tjera të mbledhura nga konsulentët gjatë fazave të zbatimit të këtij projekti.

Kjo guidë mund të shërbejë gjithashtu si një udhëzues për paketa të ngjashme për zhvillimin e turizmit komunitar në rajone të tjera të vendit, i cili gjithashtu ka ngjashmëri dhe potenciale për zhvillimin e këtij lloji të turizmit. Ky udhëzues përfshin informacion të shkurtër mbi rrjetin e krijuar brenda Bashkisë Tricase dhe Bashkisë Herceg Novi si një praktikë e mirë për tu ndjekur në bashkëpunimin e ardhshëm midis vendeve.



HIMARA NJË VEND PËR TU VIZITUAR DHE PËR TË SHIJUAR NATYRËN, TRASHËGIMINË KULTURORE, JETEN KOMUNITARE

Kufijtë natyrorë të Himarës janë vargu malor i Çikës dhe Llogarasë në veri, deti Jon në perëndim dhe Kepi i Qefalit në jug. Klima mesdhetare mbizotëron në të gjithë Himarën. Nga verilindja, vargu i Karaburunit dhe mali i Çikës e mbrojnë atë nga dimri si një mur. Me këtë pozicion klimatik, zona e Himarës, tërësisht me toka të pakta bujqësore, ka kultivuar gjithmonë, përveç bagëtisë, edhe dy kulturat kryesore mesdhetare: ullinjtë dhe agrumet, pa përfshirë vreshtat. Pozicioni gjeografik i ka detyruar banorët e krahinës të jenë të lidhur ekonomisht jo vetëm me tokën por edhe me detin - përse i përket detit, jo aq me peshkimin sesa me lundrimin.

Duke shijuar Himarën jo vetëm duke notuar në detin e kristaltë, 9 muaj rreze dielli dhe bukuri të vijës bregdetare të virgjër por edhe:

I. Duke zbuluar historinë Himarës, përmes:

- Vizitës në vendet e mbrojtura kulturore
- Pjesëmarrjes në ritualet fetare
- Akomodimi në shtëpi karakteristike

II. Duke shijuar bukurinë e natyrës së Himarës, përmes:

- Ecjes dhe udhëtimit nëpër fshatrat e vjetër
- Vizitave në vendet panoramike përgjatë detit
- Vizitave në monumentet natyrore
- Zhytjeve në ujë, sporteve, shëtitjeve dhe peshkimit amator

III. Duke zbuluar trashëgiminë jo-materiale dhe stilin e jetesës së Himarës, përmes:

- Shikimit të përpunimit agro-ushqimor në mënyrën tradicionale të frutave, ullinjve dhe rrushit
- Tradita e bletarisë dhe përpunimi i bimëve mjekësore
- Shijimit të ushqimeve tradicionale dhe produkteve shtëpiake
- Shikimit të rrobave të bëra me dorë dhe punimeve të tjera artizanale



AVENTURË NË KANIONET E GJIÇES



VIZITË NË PORTO PALERMO



BOTA NËNUJORE



PSE QUHET SHPELLA E PIRATËVE?



CILA ËSHTË HISTORIA E DELTËS SË PALASËS?



PËRSE QUHET KALAJA E ALI PASHËS?



DHERMI



OLD HIMARA



OLD QEPARO

ZBULONI FSHATRA TË VJETËR DHE MËNYRËN E JETESËS



ZBULONI NATYRËN MISTIKE TË ZONËS



TAKONI KOMUNITETIN, KA SHUMË PËR TË EKSPLORUAR!

FSHATI I PALASËS



Palasa është e vendosur në një zonë gjysmë malore me vendbanime të karakterit tradicional dhe afër rrugës nacionale, duke ofruar pamje piktoreske drejt detit. Rruga arrin deri në sheshin qendror dhe nuk hyn në pjesën tradicionale e cila, karakterizohet nga një rrjet rrugor i ngushtë i shtruar me gurë. Palasa është zhvilluar rreth qendrës, me një kishë, një rrap shumëvjeçar, dhe një monument nga periudha socialiste, si dhe një kafene që shërben gjithashtu si dyqan.

Struktura e saj përbëhet nga tre pjesë:

-Pjesët tradicionale mbulojnë pjesën e sipërme të vendbanimit, rrugë të ngushta me kalldrëm dhe shpesh shtëpi dykatëshe me gurë të fortë, disa prej të cilave janë interesante dhe me vlerë kulturore.

-Zgjerimet e pasluftës, qëndrojnë në pjesën tradicionale, duke filluar nga sheshi qendror. Është më pak i dendur dhe ka një karakter bujqësor, me kopshte të mëdha për mbjelljen dhe mbajtjen e kafshëve shtëpiake. Në këtë zonë ndodhen shkolla dhe një varrezë.

-Seksioni i sapo ndërtuar është vendosur poshtë, afër rrugës nacionale dhe pranë bregdetit. Ai përmban shtëpi, dhoma me qira dhe hotele.

Lista e atraksioneve turistike në Palasë:

Pika më e fortë e Palasës janë bazat tradicionale me vlera të larta kulturore dhe arkitektonike; një mjedis tërheqës me bukuri të mëdha dhe afërsi me plazhet, kryesisht të pazhvilluara. Palasa është e njohur për mbledhjen dhe përpunimin e bimëve medicinale dhe bletarisë. Shtëpitë karakteristike të akomodimit, shëtitja nëpër fshat dhe shijimi i ushqimit shtëpiak janë shumë tërheqëse. Rrapi është vendi ku takohen pothuajse të gjithë banorët e komunitetit të Palasës. Gryka e Palasës, së bashku me vijën e saj të bukur bregdetare, është atraksioni më i rëndësishëm natyror i zonës. Ekziston një vijë bregdetare e madhe shkëmbore e bardhë, e cila ka tërhequr veçanërisht të rinjtë për shkak të investimeve në zona të tilla si bare plazhi dhe rezidenca. Komuniteti i zonës është shumë mikpritës dhe i dashur, ata kanë pjatë tradicionale shumë të shijshme dhe janë të njohur për mjaltin kurativ.

PIKAT E INTERESIT



TRASHËGIMIA NATYRORE DHE KULTURORE



TRASHËGIMIA SHPIRTËRORE



JETA NË KOMUNITET

FSHATI DHËRMI



Fshati Dhërmi është i njohur për vendbanimet tradicionale gjysmë malore, me vlera të veçanta kulturore dhe arkitektonike. I zhvilluar në shpatet e malit, në të dy anët e një lumi/ kanioni ofron një pamje veçanërisht panoramike mbi det. Ky fshat turistik ka shumë arsye për të qenë simboli i sezonit të nxehtë në Shqipëri.

Njëherë e një kohë në fshat, të moshuarit diskutonin gjithçka të rëndësishme, përfshirë zhvillimet në fshat, menaxhimin e konflikteve dhe ndërtimin e rrugëve. Vlen të përmendet se shkolla e parë u hap rreth vitit 1629 dhe shërbeu si një qendër arsimore për të gjithë zonën. Shtëpitë tipike, të bëra prej guri, me vëllime dhe forma të rregullta, çati me pllaka, korniza me gurë të latuar dhe dritare prej druri, janë paraqitje e arkitekturës tradicionale të të gjithë rajonit të Himarës. Besohet se banorët e Dhërmiut vijnë nga Shqipëria e Veriut, dhe kjo mund të dëshmohet nga prania e disa shtëpive të ndërtuara si kulla, një tipologji e vendbanimeve veriore.

Fshati Dhërmi karakterizohet nga numri i lartë i kulteve ortodokse; mbi 30 objekte kult. Mjafton të përmendim Manastirin e Panajas të ndërtuar në shekullin XII, e njohur si Kisha Mbretërore pas vizitës së vajzës së perandorit bizantin Alexius I Comnenus. Kishat e fshatit Dhërmi janë plot histori. Në ditët e sotme, përmes një investimi të Fondit Shqiptar të Zhvillimit (FSHZH), mjeshtrat e gurit po rikthejnë Dhërmiun në identitetin e tij.

Lista e atraksioneve turistike në Dhërmi:

Përveç atraksionit natyror, Dhërmiu është i njohur edhe për vajin e virgjër të ullirit; praktikat e bletarisë, zanatet dhe tradita e kuzhinës bazuar në prodhimet e detit, mishit të qingjave dhe kecase. Pikat më të forta të Dhërmiut janë kishat dhe shtëpitë e Zhupës, Vretos, Kunit, Gjokopullit, etj. të cilat janë regjistruar si monumente të trashëgimisë kulturore. Gjithashtu, Dhërmiu është i famshëm për sporte ujore, zhytje, etj.

PIKAT E INTERESIT



TRASHËGIMIA NATYRORE DHE KULTURORE



TRASHËGIMIA SHPIRTËRORE



JETA NË KOMUNITET

FSHATI VUNO



Fshati Vuno është ndërtuar në një mjedis gjysëm malor me vlera dhe karakter tradicional, i vendosur si teatër në rrëzë të Malit Çika. Ai është i ndarë nga deti nga një pllajë e mbushur me ullishte të pafundme dhe pemë të tjera frutore që përbëjnë një thesar të vërtetë për banorët e tij. Ekonomia bazohet në prodhimin bujqësor dhe blegtoral. Vuno karakterizohet nga shpate gurësh të ngritura mbi rrugica të shtruara me pllaka guri. Në qendër të fshatit qëndron këtu dhe dyqind vjet më parë kisha e Panajas (Shën Mëria). Ka edhe kisha të tjera të tilla si Manastiri i Shën Spiridhonit, dhe kisha e Shën Mihalit në pjesën lindore të manastirit. Bregu i mrekullueshëm i gjysmëhënës së Jalit është i rrethuar nga brigje me bimësi të dendur, dafinë, bimë të egra, trëndafil të egër dhe bimë të tjera dehëse. Kjo bimësi e kombinuar me rërën e artë dhe ujërat që rrethojnë shtëpitë e vendosura buzë detit krijon një ikonë të parajsës magjike.

Qendra e Vunoit, ose Sheshi i Heronjve, ka një monument në kujtim të Heronjve të fshatit. Vuno është i organizuar në dy njësi. Si një shtëpi e monumenteve të kulturës dhe kishave me vlera të mëdha, karakteristike për këtë pjesë janë shtëpitë e larta 1-2 kate të ndërtuara me gurë, shumë prej tyre me dimensione të mëdha arkitektonike dhe vlera të mëdha kulturore, të cilat tregojnë të kaluarën e pasur. Pjesa e poshtme është gjithashtu kompakte, një zonë tradicionale me vlera të rëndësishme natyrore dhe kulturore, e përbërë nga Kisha e Shën Thanasit, Varrezat, disa ndërtesa shtetërore si dhe disa shtëpi të fshatrave.

Në ditët e sotme, përmes një investimi të Fondit Shqiptar të Zhvillimit (FSHZH), mjeshtrat e gurit po rikthejnë Vunoin në identitetin e tij të hershëm.

Lista e atraksioneve turistike në Vuno:

Akomodimi në shtëpitë tradicionale është padyshim një nga pikat më të forta pasi pjesa tradicionale e vendbanimeve ka vlera të jashtëzakonshme kulturore. Nga këtu mund të shihen shumica e monumenteve të kulturës të dalluara nga Ministria e Kulturës si Kisha e Shën Spiridhon, Shën Mëhillit, Mesodhi, Shën Sotir, Shtëpia e Kokës dhe Kasnecit. Pjesëmarrja në ritualet fetare është gjithashtu e rëndësishme pasi komuniteti organizon rregullisht festime dhe rituale ortodokse. Kanioni i Gjipesë është bukuria natyrore më tërheqëse. Manastiri i Shën Theodorit është një pikë e veçantë ku vizitorët mund të shijojnë perëndimin e diellit. Plazhet e Jalës janë gjithashtu shumë të rëndësishme.

Komuniteti i zonës është i njohur për heronjtë e tij, njerëzit intelektualë, mikpritjen, besnikërinë dhe për shumë tradita të hershme.

PIKAT E INTERESIT



TRASHËGIMA NATYRORE DHE KULTURORE



TRASHËGIMIA SHPIRTËRORE



JETA NË KOMUNITET

FSHATI PILUR

Piluri është një fshat i thellë malor me një karakter shumë tërheqës. Ekonomia e fshatit bazohet në bujqësi dhe blegtori. Vendbanimet shtrihen në shpatet e malit, me pamje nga lugina dhe porti i Himarës, edhe pse në një lartësi të konsiderueshme, Piluri krijon një peizazh të aktivitetëve të ndryshme bujqësore të tërësive dhe kullotave. Hyrja në Pilur është e mundur vetëm përmes rrugës që devijon nga rruga nacionale. Kjo rrugë është kryesisht e ngushtë dhe e dobët. Sidomos në dimër, aksesit i fshatit është problematik. Hyrja në fshat me makinë është relativisht e mirë, megjithëse segmenti rrugor është i paasfaltuar në pjesën më të madhe. Së fundmi, ekziston një rrugë dytësore e pashtuar që lidh Pilurin me Kudhesin, gjithashtu në gjendje të keqe. Piluri mund të konsiderohet i ndarë në katër lagje të vecanta.

Qendra e Pilurit shtrihet në fund të rrugës kur hyn në fshat dhe ku kryqëzohen të gjitha rrugët e brendshme të fshatit dhe përbëhet nga një shesh i hapur me një rrap; një zonë historike me asamble të famshme për provincën e Bregut dhe Labërisë; një zyrë administrative; një monument që i përket epokës socialiste dhe dy taverna. Në kodrën afër, në juglindje të qendrës është Bio-monumenti i cili njihet nga fshatarët si "Pylli i Shën Kollit", sipas kishës së afërt me të njëjtin emër; Banorët gjithmonë e kanë ruajtur atë. Sot është krijuar një pyll lisi me një sipërfaqe prej 1.5 ha, ku pemët arrijnë një lartësi mbi 8-10 m dhe një trashësi trugu mbi 60-70 cm. Pjesa tradicionale, në perëndim të qendrës është kohezive dhe me dendësi të mesme. Karakterizohet nga shtëpi tradicionale prej guri të ndërtuara nga një deri në dy kate, çati, kopshte të mëdha të përshtatshme për rritjen e perimeve dhe mbajtjen e kafshëve shtëpiake. Grupi i shtëpive pas vitit 1945, ndodhet më në jug, i cili gjithashtu ka disa ndërtesa të reja, të karakterizuara nga kopshte të mëdha perimesh; kafshë shtëpiake dhe janë të rrethuara nga toka bujqësore. Disa ndërtime të reja janë shtuar kohët e fundit.

Lista e atraksioneve turistike në Pilur:

Pika më e fortë e interesit të Pilurit është mjedisi tërheqës natyror. Ajo përbën pjesën tradicionale të fshatit të braktisur, por me një pamje të jashtëzakonshme dhe pamje të bukura të perëndimit të diellit. Aktivitetet bujqësore, blegtorale si dhe baxhot janë të rëndësishme për zonën dhe e bëjnë atë shumë premtuese për pasurimin e ofertave turistike.

Komuniteti i zonës është shumë mikpritës dhe i dashur, si dhe është i pasur me kulinari tradicionale dhe gatime shumë të shijshme.

PIKAT E INTERESIT



TRASHËGIMI NATYRORE DHE KULTURORE



TRASHËGIMIA SHPIRTËRORE



JETA NË KOMUNITET

FSHATI QEPARO

PIKAT E INTERESIT



I gjithë fshati Qeparo është piktoresk, me arkitekturën e tij tradicionale, rrugët me kalldrëm dhe kishat e vjetra të cilat përbëjnë një imazh magjik. Veçanërisht interesante janë mbishkrimet në shtëpi të ndryshme. "Fshati është ndërtuar atje ku drita shkëlqen në errësirë!" -Kështu thotë legjenda që ka ndarë historinë midis Qeparos së ri dhe Qeparos së vjetër. Pas kalimit të gjirit të Porto Palermos shfaqet lugina e Qeparos e mbushur me agrume dhe ullinj, pranë tij është plazhi i gjatë dhe në horizont, deti blu. Banorët thonë se emri i fshatit Qeparo vjen nga bima e qiparisit që është e kudogjendur në këto zona. Plazhi poshtë ka rërë të imët dhe deti në metrat e parë është i cekët.

Në gjirin e vogël të Qeparo do të gjeni skelën e vjetër të ngritur në gurë masivë. Rruga për në qendër të fshatit gjarpëron midis ullishtave dhe kulmon atje me pamjen madhështore të një manastiri dhe një kisha. Të dy ndërtesat e stilit bizantin datojnë në shekullin e 18-të dhe janë të njohura për ikonostasin e tyre prej druri. Qeparoja e vjetër është unike në stilin e saj arkitektonik. Shtëpitë prej guri shumëkatëshe me dritare me pamje nga deti lidhen me njëra-tjetrën nga rrugët me kalldrëm. Fshati i vjetër ndodhet lart mbi kodrat që ndahen nga pjesa e poshtme me vijën e pemëve të shumta dhe rrugën nacionale.

Qeparoja është e njohur për monumentet e vizituara nga turistë si Kulla e Ali Pashës e cila ndodhet rreth 1 km në veri të fshatit. Rrënojat e Kalasë së Qeparosë janë një tjetër ndalesë interesante. Dëshmitë e gjurmëve të vendbanimeve të hershme janë të vendosura në kodra të larta shkëmbore. Pjesa e sipërme e fshatit dominohet nga manastire dhe kisha të vjetra. Ato pasurohen me dekorin e shtëpive prej guri që restaurohen herë pas here. Qeparoja gjallërohet gjatë muajve të ngrohtë nga shumë turistë që zgjedhin këtë zonë për arkitekturën, natyrën e pasur, ushqimin fantastik dhe plazhin e bardhë e të qetë.

Pikat më të forta të Qeparosë së Vjetër janë vlerat e larta kulturore dhe arkitektonike; shtëpia e Kapitenit dhe shtëpia e Gjilekës renditen si monumente kulture; dhe peisazhe të shkëlqyera natyrore.

Lista e atraksioneve turistike në Qeparonë e vjetër:

Një pjesë e bukurisë natyrore të vijës bregdetare dhe natyrës është një markë e njohur e vajit të ullirit. Së bashku me veçoritë e zakonshme që fshatrat e vjetër tradicionale të Himarës kanë, këtu gjithashtu përfshihen produkte artizanale të bëra me fiq, portokallë, etj. Bletaria është gjithashtu një punë tradicionale në këtë fshat së bashku me dele dhe dhi që rriten në "stane" të vjetra të cilat prodhojnë nënprodukte të ndryshme organike të qumështit dhe mishit. Pjesëmarrja në ritualet fetare dhe akomodimi pranë shtëpive karakteristike janë gjithashtu pika interesi për vizitorët.



TRASHËGIMI NATYRORE DHE KULTURORE



TRASHËGIMIA SHPIRTËRORE



JETA NË KOMUNITET

FSHATI QEPARO



I gjithë fshati Qeparo është piktoresk, me arkitekturën e tij tradicionale, rrugët me kalldrëm dhe kishat e vjetra të cilat përbëjnë një imazh magjik. Veçanërisht interesante janë mbishkrimet në shtëpi të ndryshme. "Fshati është ndërtuar atje ku drita shkëlqen në errësirë!" - Kështu thotë legjenda që ka ndarë historinë midis Qeparos së ri dhe Qeparos së vjetër. Pas kalimit të gjirit të Porto Palermos shfaqet lugina e Qeparos e mbushur me agrume dhe ullinj, pranë tij është plazhi i gjatë dhe në horizont, deti blu. Banorët thonë se emri i fshatit Qeparo vjen nga bima e qiparisit që është e kudogjendur në këto zona. Plazhi poshtë ka rërë të imët dhe deti në metrat e parë është i cekët.

Në gjirin e vogël të Qeparo do të gjeni skelën e vjetër të ngritur në gurë masivë. Rruga për në qendër të fshatit gjarpëron midis ullishtave dhe kulmon atje me pamjen madhështore të një manastiri dhe një kisha. Të dy ndërtesat e stilit bizantin datojnë në shekullin e 18-të dhe janë të njohura për ikonostasin e tyre prej druri. Qeparoja e vjetër është unike në stilin e saj arkitektonik. Shtëpitë prej guri shumëkatëshe me dritare me pamje nga deti lidhen me njëra-tjetrën nga rrugët me kalldrëm. Fshati i vjetër ndodhet lart mbi kodrat që ndahen nga pjesa e poshtme me vijën e pemëve të shumta dhe rrugën nacionale.

Qeparoja është e njohur për monumentet e vizituara nga turistë si Kulla e Ali Pashës e cila ndodhet rreth 1 km në veri të fshatit. Rrënojat e Kalasë së Qeparosë janë një tjetër ndalesë interesante. Dëshmitë e gjurmëve të vendbanimeve të hershme janë të vendosura në kodra të larta shkëmbore. Pjesa e sipërme e fshatit dominohet nga manastire dhe kisha të vjetra. Ato pasurohen me dekorin e shtëpive prej guri që restaurohen herë pas here. Qeparoja gjallërohet gjatë muajve të ngrohtë nga shumë turistë që zgjedhin këtë zonë për arkitekturën, natyrën e pasur, ushqimin fantastik dhe plazhin e bardhë e të qetë.

Pikat më të forta të Qeparosë së Vjetër janë vlerat e larta kulturore dhe arkitektonike; shtëpia e Kapitenit dhe shtëpia e Gjilekës renditen si monumente kulture; dhe peisazhe të shkëlqyera natyrore.

Lista e atraksioneve turistike në Qeparonë e vjetër:

Një pjesë e bukurisë natyrore të vijës bregdetare dhe natyrës është një markë e njohur e vajit të ullirit. Së bashku me veçoritë e zakonshme që fshatrat e vjetër tradicionale të Himarës kanë, këtu gjithashtu përfshihen produkte artizanale të bëra me fiq, portokallë, etj. Bletaria është gjithashtu një punë tradicionale në këtë fshat së bashku me dele dhe dhi që rriten në "stane" të vjetra të cilat prodhojnë nënprodukte të ndryshme organike të qumështit dhe mishit. Pjesëmarrja në ritualet fetare dhe akomodimi pranë shtëpive karakteristike janë gjithashtu pika interesi për vizitorët.

PIKAT E INTERESIT



TRASHËGIMI NATYRORE DHE KULTURORE



TRASHËGIMIA SHPIRTËRORE



JETA NË KOMUNITET



Qyteti i Himarës është qendra e zonës së Himarës. Qyteti ndodhet buzë vargmalit Çika dhe peizazhi i saj karakterizohet nga kreshta ujëmbledhëse dhe erozioni i kreshtës. Mendohet se mali ndodhet larg bregut të detit dhe vija bregdetare zgjerohet dhe gradualisht kalon nëpër disa lugina, kodra dhe kepe të vegjël. Himara ka plazhe me rërë të bardhë, brigje të gjatë dhe disa kodra pranë detit që janë të tarracuar dhe të mbjellë me ullinj dhe pemë agrumesh si portokallë dhe limonë. Spile, është qendra e Bashkisë së Himarës dhe një pikë referimi për vendbanimet e një zone më të gjerë përsa i përket shërbimeve, punësimit dhe faktorëve politikë.

Qyteti i Himarës është një vendbanim afër bregdetit me zhvillim urban përgjatë rrugës nacionale dhe ndahet në lagje të vecanta. Qendra e qytetit ka një karakter shumë të veçantë dhe me një kufi të përcaktuar mirë (shtrihet midis rrugës nacionale dhe lumit). Ai përqendron të gjitha shërbimet qendrore në nivelin e qytetit dhe bashkisë (Bashkia, shkollat, objektet publike, tregtia, bankat, zyrat dhe argëtimi). Qendra ka një karakter të veçantë urban brenda territorit të komunës për faktin se ajo u ndërtua kryesisht gjatë regjimit socialist duke ndjekur udhëzimet moderniste të planifikimit urban. Ka disa ndërtesa tradicionale të braktisura, si dhe disa ndërtime të reja të ndërtuara në hapësirat e dikurshme publike, si dhe zgjerimin e ndërtesave të parregullta midis hapësirave. Shëtitorja e Qendrës së Qytetit ka demonstruar veçanërisht një imazh pozitiv të qytetit. Aktualisht, rehabilitimi i bregdetit do të ndihmojë duke promovuar zhvillimin e turizmit të zonës dhe organizimin e ngjarjeve publike.

Stefaneli: Kjo është një lagje e Himarës, me një karakter homogjen, të zhvilluar përgjatë vijave të relievit të kodrës. Shtrihet në të djathtë të qendrës së qytetit dhe detit, duke ofruar pamje të zgjatur drejt detit Jon. Vendbanimi i lagjeve dhe shtëpive është zhvilluar që nga koha e regjimit socialist (megjithëse ka ende disa shtëpi tradicionale), me shtëpi familjare njëkatëshe dhe një kopsht. Kjo tipologji mjaft shpesh has në mure karakteristike të bëra prej guri, me rrethime dhe pjergulla. Banorët e bashkësive të ndryshme karakterizohen nga mikpritja dhe gjithmonë të gatshëm për të treguar histori të vjetra. Trashëgimia natyrore, kulturore dhe shpirtërore ndërthuren më së miri në këtë qytet.



TRASHËGIMIA NATYRORE DHE KULTURORE



TRASHËGIMIA SHPIRTËRORE



JETA NË KOMUNITET

FESTIVALI ISO-POLIFONIK "Netët e bejkës së bardhë" – Festa organizohet në Pilur. Synon të ruajë dhe promovojë pasurinë shpirtërore iso-polifonike të zonës së Himarës.

FESTA E KARNAVALEVE - Festa Tradicionale e Karnavaleve, bëhet 40 ditë para Pashkëve. Festa shoqërohet nga aktivitete të ndryshme, kryesisht për fëmijët.

SOUTH OUTDOOR FESTIVAL - Ky festival organizohet nga GIZ dhe Bashkia Himarë dhe është realizuar disa herë. Ky festival është i fokusuar tek sportet e natyrës. Qëllimi i këtij aktiviteti është promovimi i fshatrave të Himarës.

KALA AND ANJUNA DEEP FESTIVAL - Kjo festë përmban 5 ditë muzikë, lidhje miqësore si dhe eksplorimin e bregdetit Jonian nga turistët Anglezë. Kjo festë organizohet nga Anglezë, e mbështetur edhe nga Bashkia Himarë.

MJALT'FEST – Festa zhvillohet në fshatrat e Himarës ose në qytet për të promovuar bletarinë dhe produkte të tjera të zonës. Festa shoqërohet me aktivitete të ndryshme kulturore e sportive, ekspozita, kampionate, etj.

FESTA E ULLIRIT: Festa zhvillohet në fshatrat e Himarës ose në qytet. Festa fillon me pazarin e produkteve bio dhe prezantimin e përvojave të disa fermerëve të ullikulturës. Festa shoqërohet me aktivitete të ndryshme kulturore e sportive, ekspozita, kampionate, etj.

"VOX BAROQUE FESTIVAL"- Zhvillohet në fshatrat e Himarës ose në qytet. Synon të promovojë historinë dhe identitetin kulturor të vendit në mesin e audiencës kombëtare dhe ndërkombëtare, duke inkurajuar turizmin kulturor dhe lokal. Përveç kësaj, synon krijimin e lidhjeve më të forta midis muzikantëve shqiptarë dhe kolegëve të tyre evropian. Tematikat lidhen me sjelljen e imazheve pozitive të kulturës shqiptare, artit, trashëgimisë, dhe krijimtarisë promovuese.

DITA E ATHALIT – Festa tipike fetare mbahet vetëm në Himarë, një javë para Pashkëve, ku banoret qëndrojnë të mbyllur në manastirin me të njëjtin emër për një natë.

KESHAJA- Festohet në fund të muajit Maj, është dita kur nderohen të vdekurit. Gatuhet gruri dhe shpërndahet tek pjesëmarrësit.

PASHKËT- Festohen masivisht në fshatrat dhe qytetin e Himarës. Ushqimi është zakonisht qengj i gatuar në hell dhe bukë me shkronja biblike të shkruara sipër. Buka është e gatuar në formë rumbullake me një vezë të kuqe në mes.



TURIZMI KOMUNITAR NË TRICASE, HIMARË DHE HERCEG NOVI

Bazuar në rrjetin e krijuar midis tre bashkive të Tricase, Himarë dhe Herceg Novi, një udhëzues turistik është krijuar si një urë midis tre komuniteteve bregdetare. Duke filluar nga veprimi i parë i ndërmarrë nga partnerët e projektit duke identifikuar pikat e interesit bazuar në burimet natyrore, kulturore dhe shpirtërore, produkte të tjera janë realizuar, siç është udhëzuesi i përbashkët turistik.

Në të tre vendet, strategjia e ndjekur është e njëjtë, duke identifikuar aktorët e interesuar, bizneset e komunitetit dhe operatorët turistikë, dhe më pas duke zbatuar udhëzuesin në formatin e shtypur, por gjithashtu përmes përdorimit të platformave të internetit dhe një APP kushtuar tre hapësirave të përfshira në projekt. Ajo që bashkon të tre zonat është modeli eko-muzeu i ndjekur. Gjithçka fillon me prototipin e Port Muzeut të Tricase, tani ata kanë krijuar Eko-Muzeun e Tricase i cili është "Cisterna antike". Në të njëjtën kohë, u krijua eko-muzeu i Himarës që është ndërtesa e restauruar e shkollës së vjetër në Himarë fshat që ka një vlerë shpirtërore, u krijua edhe eko-muzeu i Herceg Novi shtëpia e restauruar e poetit Ivo Andrić.

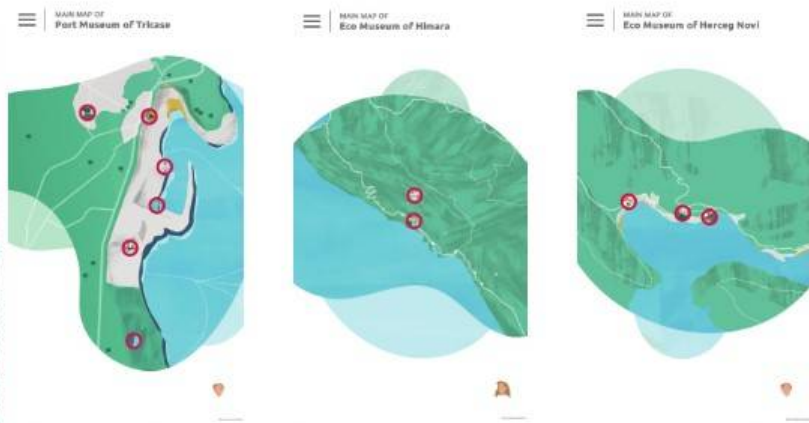
Çdo ndërtesë me vlerat dhe tiparet e saj është pika e parë e informacionit për Eko-Muzeun. Por Eko-Muzeu nuk është vetëm një ndërtesë, është përmbledhje e pasurive natyrore, kulturore dhe shpirtërore të zonës. Në mënyrë që të sjellë tërheqje për turistët dhe për të ndihmuar komunitetin të përfshihet në këtë model për zhvillimin e turizmit të qëndrueshëm në komunitetet bregdetare, është zhvilluar një punë e përbashkët kërkimore. Më specifikisht: Cilët janë palët e interesit dhe operatorët turistikë që duhet të njihen? Cilat janë atraksionet turistike natyrore dhe kulturore që nuk duhen humbur? Çfarë është e veçantë për zonën që turistët nuk e njohin, por që mund të jetë aventurë ose kuriozitet, një tërheqje e vërtetë? Sigurisht, ky informacion merret përmes mjeteve të ndryshme si udhëzues turistikë, platformë Webport, faqe në internet të Eko-muzeve, aplikacioni i dedikuar "AccessPort".

Në Tricase (Itali) do të njiheni me: Shenjtorin, tregtarët dhe varkat; zemrën e Muzeut; Histori me peshkatarë, të vjetra dhe të reja; Marina Serra, perla e kodrës; Dhoma me pamje; etj.

Në Herceg Novi (Mali i Zi) do të njiheni me: Shtëpia e Fituesit të Çmimit Nobel Ivo Andrić, Shkolla Njegos, Muzeu i Qytetit "Mirko Komnenovic", Kafene, Biblioteka e Qytetit, Galeria "Josip Bepo Benković", Forte mare, restoranti "Stanica", Shtëpia e kapitenit të vjetër Stumberger, Shëtitorja Pet Dranica, vendkalime historike, etj.

Në Himarë (Shqipëri) do të njiheni me: Delta e Palasës, legjenda e Jul Cezarit, gjiri dhe kanioni i Gjipesë, Historitë e fshatrave Dhermi-Vuno-Pilur-Himare-Qeparo, Kalaja e Ali Pashës, Kalaja e Himarës, Shpella e Ciklopit, Shpella e Piratëve, ushqim tradicional, shtëpi karakteristike, Isopolifoni, etj.

Platforma webport dhe aplikacioni i dedikuar për përdorimin e zgjuar të aseteve turistike



Hartat kryesore të dizajnuara për Eko-Muzeun e Tricase-Himarë-Herceg Novi, janë ndërtuar sipas kategorive për secilën zonë të projektit dhe mund të arrihen nga personat me aftësi të kufizuara. Aplikacioni AccessPort përshkruan udhëzuesin e turizmit në komunitet, ai vjen si një turne virtual në disa pika interesi të identifikuara në kuadër të projektit Co.Co.Tour në Itali, Shqipëri dhe Mal të Zi. Platforma Webport e përmirësuar për rrjetin e zhvilluar midis vendeve është në dispozicion të turistëve për të eksploruar komunitetet, lundrimin, zanatet, kuzhinën dhe specialitetet në zonat e projektit.



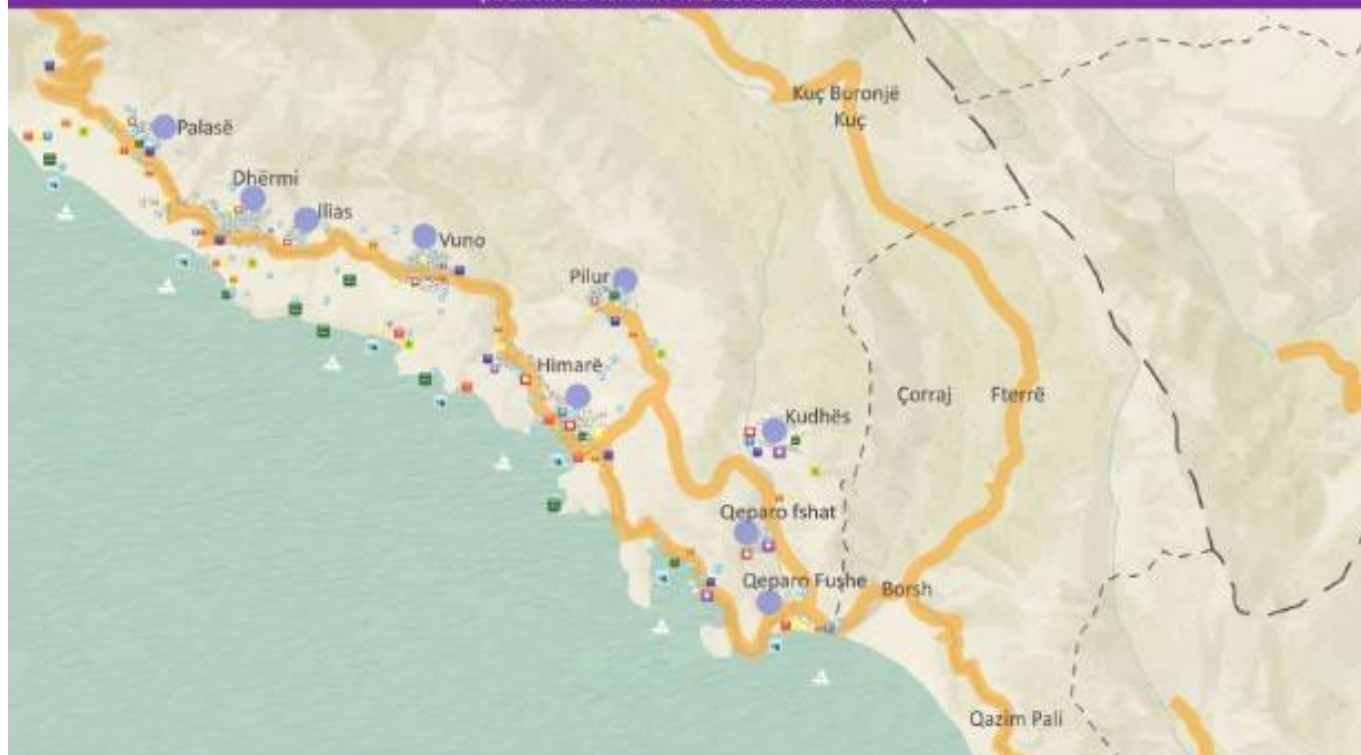


HARTA E PIKAVE TË INTERESIT TË EKO-MUZEUT TË HIMARËS

(IDENTIFIKUAR NË KUADËR TË PROJEKTIT CO.CO.TOUR)

HIMARA'S ECO-MUSEUM, MAP OF POINTS OF INTEREST

(IDENTIFIED WITHIN THE CO.CO.TOUR PROJECT)



Atraksione turistike dhe pika Interesi në Njësinë Administrative Himarë / Tourist attractions and points of interest in the Himara Administrative Unit

Palasë

- Defina e përroit / Stream Defina
- Palas / Palas / Maps of Palas
- Mjedi kurativ / Curative honey
- Bimë medicinale / Medicinal plants
- Byrëke tradicionale / Traditional pies
- Kisha e Sh. Dhimitrit / Church of St. Demetrius
- Pikë shtetje / Scenic view

Dhërmi

- Historiku i fshatit Dhërmi / The Story of Dhërmi Village
- Shërbia e Luk Petros Zhupës / House of Luk Petros Zhupa
- Shërbia e Petros Markës / House of Petros Marka
- Kisha e Sh. Spindhorit / Church of St. Spindhor
- Kisha e Sh. Dhimitrit / Church of St. Demetrius
- Manastiri i Palasë / The Monastery of Palas
- Kulla e Kumbës / Kumb's Tower
- Mulliri i Kristaq Jorgji / Kristaq Jorgji Mill
- Pikë shtetje / Scenic view
- Gatime tradicionale / Traditional dishes
- Martë e vajit ullës / Honey and Olive Oil
- Shërbia e Piratëve / The Pirates' Cave
- Plazhi e kampingut / Beach and campsite

Ilias

- Kisha e Sh. Ilias / Church of St. Ilias
- Ujë e Gjipës / Gjipses Bridge
- Kamionet e Gjipës / The Gjipses Caravan
- Monastiri i Sh. Theodorit / Monastery of St. Theodore
- Gatime tradicionale / Traditional Dishes

Vuno

- Historiku i fshatit Vuno / The Story of Vuno Village
- Sheshi i Heronjëve / Heroes' Square
- Kompleksi i Dr. Smendrit / Residence of Dr. Smendrit
- Kisha e Sh. Kollit / Church of St. Koll
- Kisha e Sh. Mariës / Church of St. Mary
- Shërbim i mullit / Mill House Museum
- Shkollja e Qeparos / School of Qeparo
- Bokërrmat e Vunës / Vuno's Slopes
- Museta e Bureqos / Traditional Food
- Ezja e shërbisë / Promenade

Himarë fshat

- Ndërtesa e Eko Muzeut / Eco Museum of Himara
- Kalaja e Himarës / The Himara Castle
- Historiku i fshatit / Story of the Village
- Kisha e Sh. Sërgjit dhe Bakut / Church of St. Sërgjis and Bakut
- Kisha e Gjyrit / Church of St. Sërgjis
- Kisha e Gjyrit / Church of St. Sërgjis
- Shkollja e Vjetër e Himarës / Old School of Himara
- Gjatë komarit / Himarian Marmarade
- Shërbim i dru dhe gurë / Wood and stone houses
- Pikë shtetje / Scenic view

Pilur

- Ujë e Pllur / The Oaks of Pilur
- Plazhi i Sheshit / Plur / Plur Square and plaza area
- Kisha e Sh. Kollit / Church of St. Koll
- Shërbim i Pllur / Plur / Plur
- Shërbim i Kollit / Church of St. Koll

Himarë

- Porti i Himarës / The Port of Himara
- Pedonaja e qytetit / The City's Promenade
- Kisha e Sh. Mariës së Athit / Church of St. Mary of Athit
- Isa Polifonia Himarë / Himarian Iso-polyphony
- Shërbia e Çiklopit / Cyclops Cave
- Shërbia e Polimbarit / Hippo's Cave
- Fabrika e vajit të ullës / Olive Oil Factory
- Gatime tradicionale / Traditional Food
- Gjatë Himarës / Himarian Marmarade
- Gatime peshqesh / Fish Dishes
- Festa e Athit / Athit's Feast
- Festa e Ulurit / The Feast of Olives
- Karnavalet / Carnival
- Plazhi i Filikurit / The Filikuri Beach
- Gjiri i Akumullit / Aquarium Bay
- Portat / Port

Qeparo

- Kalaja e Ali Pashës / Ali Pasha's Castle
- Porto Palomë / Porto Palomë
- Kisha e Sh. Nikollës / Church of St. Nicholas
- Tuneli i Nivodës / The Submarine Tunnel
- Historiku i fshatit / Story of the Village
- Pikë shtetje / Scenic view
- Bimë medicinale / Medicinal Herbs
- Pedonaja e Qeparos / Qeparo's Promenade

LEGIENDA / LEGEND

- Parking
- Restaurant
- Hotel/Motel
- Shërbim / Service
- Kamping / Camping
- Kisha / Church
- Gatime tradicionale / Traditional Food
- Museume natyrore / Natural Museums
- Ciklop / Cyclops
- Mullir / Mill
- Pikë shtetje / Scenic View
- Museume kulturore / Cultural Museums

KONTAKTE TË NEVOJSHME USEFUL CONTACTS

- Police Regional / Rural Police 126
- Urgjencë / Ambulance 127
- Qendër / Fire Station 128
- Policia e shtetit / State Police 129